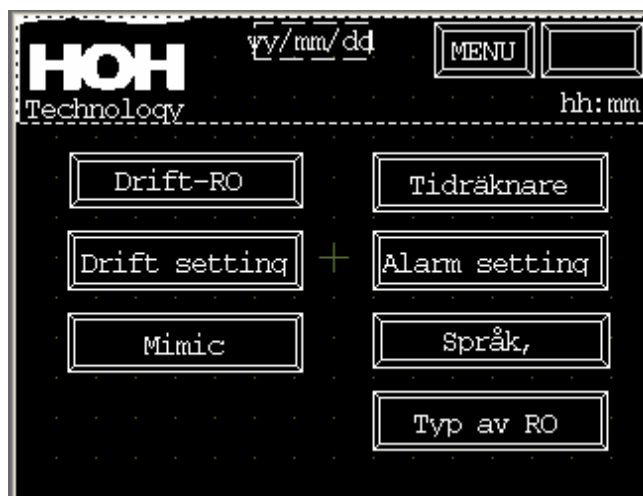

8. ANLÄGGNINGENS FUNKTIONER

Innehåll:

1. Meny.....	2
1.1 Information i meny :.....	2
Presentation av alla aktiva larm.....	2
1.2 Funktioner i meny:	2
2 Drift.....	3
2.1 Information i Drift:.....	3
2.2 Funktioner som betjänas:.....	3
3 Drift. Setting 1.....	4
3.1 Information Drift-setting 1:.....	4
3.2 Funktioner I Drift-setting 1:	4
4 Drift. Setting 2.....	5
4.1 Informationer i Drift-setting 2:.....	5
4.2 Funktioner I Drift-setting 2:	5
5. Mimic.....	6
5.1 Information I Mimic:.....	6
5.2 Funktioner i “Mimic”:.....	6
6 Tidräknare 1.....	8
6.1 Information I Tidräknare 1:.....	8
6.2 Funktioner i “räknare”:.....	8
7. Räknare 2.....	9
7.1 Information I Räknare 2:	9
7.2 Funktioner i “räknare”:.....	9
8 Alarm setting.....	10
8.1 Informationer i Alarm.setting:.....	10
8.2 Funktioner I Alarm setting:	10
9. Typ av RO-installation.....	11
9.1 Information om RO-installation:	11
9.2 Funktioner i “RO-typ”:.....	11
10. Alarm log:.....	12
10.1 Information i Alarm log:.....	12
10.2 Funktioner i Alarm log:	12
11. Alarm historik:.....	13
11.1 Information i Alarm historik:.....	13
11.2 Funktioner i Alarm log:	13
12. Alarm hjälp:.....	14
12.1 Information i Alarm hjälp:.....	14
12.2 Funktioner i Alarm hjälp:	14
13. Datum/tid :.....	15
13.1 Information i Datum/tid:.....	15
13.2 Funktioner i Datum/tid :	15
14 Inloggning:.....	16
14.1 Informationer i Inloggning:	16
14.2 Funktioner i inloggning:	16
14.3 Inloggning:	16

1. Meny



1.1 Information i meny :

Alla skärmbilder har ett sidohuvud, där datum - tid och anläggningstyp presenteras.
Vid påkallat larm, kommer texten i funktionsknappen placerad till höger att blinka långsamt

Tryck på **Alarm**

Presentation av alla aktiva larm.

Tryck på **MENU**

Återgår till denna sida.

Tryck på **yy/mm/dd**.

Inställning av datum-tid.

1.2 Funktioner i meny:

Tryck **Drift RO** :

I drift-bild, har man möjlighet för start och stopp av RO, Sköljning samt CIP-tvätt.

Tryck **Drift setting**:

I drift setting, väljs inställningar för Idrifttagning av RO-utrustning och Automatisk sköljning.

(Denna bild skyddas med Password (se avsnitt 14.0)

Tryck **Mimic**:

På mimic-sidan, visas drift och ventil/pump status.

Tryck **Tidräknare**:

På Tidräknar-sidan, visas drift tider, ventil aktiviteter, starter, Och CIP-tvätt av RO-utrustning.

Tryck **Alarm setting**:

I alarm setting, väljs inställningar för setpunkt och fördröjning av alarm.

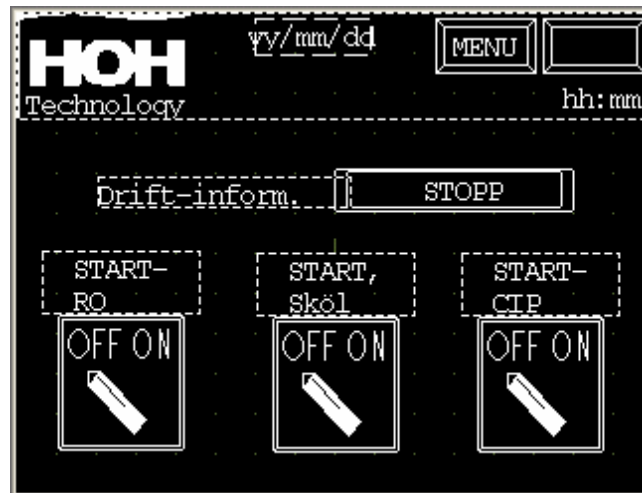
(Denna bild skyddas med Password (se avsnitt 14.0)

Tryck **Språk**:

Val av språk.

Tryck **Typ av RO**:

På denna väljes RO-typ med tillhörande utrustning
(Denna bild skyddas med Password (se avsnitt 14.0)



2.1 Information i Drift:

Brytare för start/stopp av RO , samt manuell start/stopp av sköljning. Vid CIP-option, Betjänas denna option här.

När knappen aktiveras, skiftar den emellan off-on.

Drift status for RO-anlæg vises i felterne ud for tekst linie.

2.2 Funktioner som betjänas:

Tryck OFF-ON start/stopp av utrustning.
Start-RO

Tryck OFF-ON start/stopp av sköljning av utrustning.
Start sköljning-RO

Tryck OFF-ON start/stop av CIP-tvätt.
Start-CIP-Tvätt

3

Drift. Setting 1



3.1 Information Drift-setting 1:
Inställning av tider vid idrifttagning av automatventiler och pumpar.

3.2 Funktioner I Drift-setting 1:

Här ändras tider för fördröjning av start och stopp av utrustning på nivåvakter.
Tider för start av pumpar och öppna/stäng av ventiler.

Ändring av data:

Ändra tider, tryck på ett fält. Ett pop up keyboard syns på skärmen, ett nytt värde skrivs in, avsluta med ENT.



- 4.1 Informationer i Drift-setting 2:
 Fördröjd tid av automatisk sköljning av RO- .
 Tiden för sköljning av RO- .
 Fördröjd tid av nivåer i reservoar

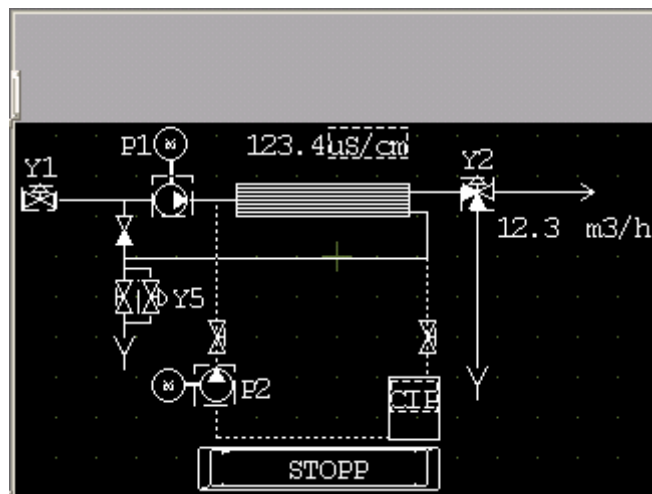
- 4.2 Funktioner I Drift-setting 2:

Ändra tider för sköljning av RO-utrustn. Samt tidsfördröjning av nivåer i reservoartank (option). Dessa tider användes för drift av P3 (option).

Ändring av data:

Ändra tider, tryck på ett fält. Ett pop up keyboard syns på skärmen, ett nytt värde skrivs in, avsluta med ENT.

5. Mimic.



5.1 Information i Mimic:

Ledningsförmåga, us/cm

Drift status

Drift status på ventiler och pumpar.

Pumpar skiftar färg. (svart = stopp , vit = drift)

Ventiler skiftar färg. (svart = lstängdt, vit = öppen (Aktiv.))

5.2 Funktioner i "Mimic":

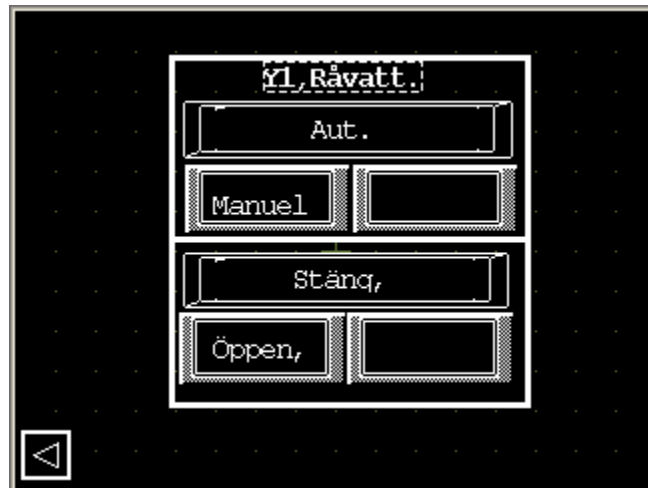
Möjlighet att påverka enskilt pumpar och ventiler genom att aktivera på objektet.

(Denna aktivitet skyddas med Password (se avsnitt 14.0)

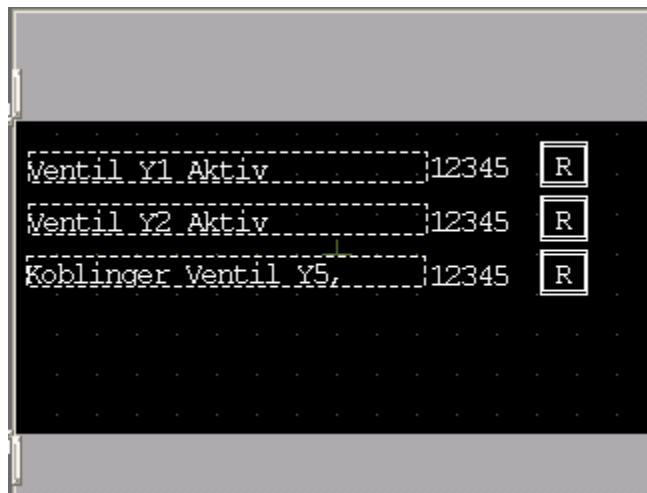
Om ett objekt (pump alt.ventil) skall påverkas manuellt (kontrolleras), skall anläggningen vara stoppad.

Före idrifttagning skall alla objekt vara återställda i aut.

(Se nästa sida)



6 Tidräknare 1



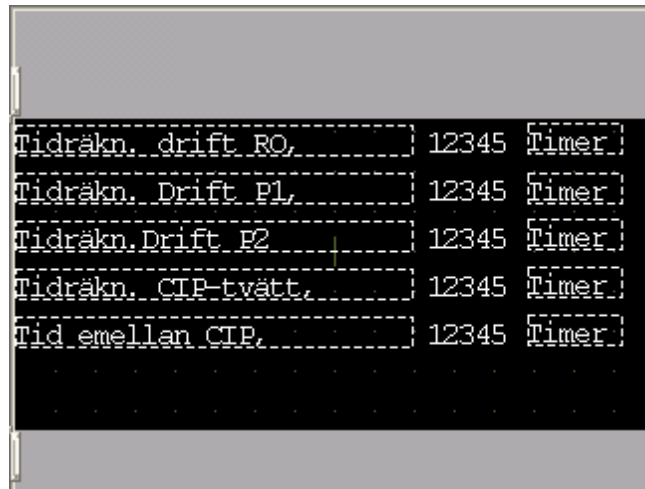
6.1 Information i Tidräknare 1:
Antal aktiviteter på utrustn. automatiska ventiler.

6.2 Funktioner i "räknare":

Tryk knappen, för återställning av aktivitetsräknare för ventil.
(Denna funktion skyddas med Password (se avsnitt 14.0)

Tryk För skifta till nästa sida.

7. Räknare 2



Tidräkn. drift RO,	12345	Timer
Tidräkn. Drift P1,	12345	Timer
Tidräkn. Drift P2	12345	Timer
Tidräkn. CIP-tvätt,	12345	Timer
Tid emellan CIP,	12345	Timer

7.1 Information i Räknare 2:

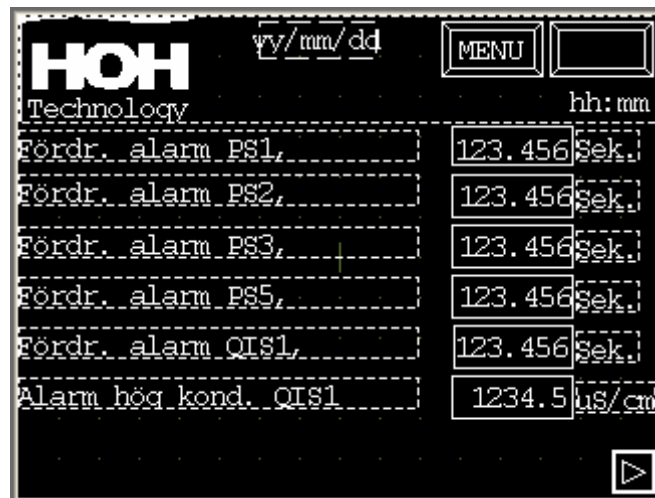
Tidräknare för drift RO.
Tidräknare för drift P1.
Tidräknare för drift P2.
Tidräknare för drift CIP-tvätt.
Tidräknare sen senaste CIP-tvätt. (återställes vid start CIP-tvätt).
Tidräknare för drift P3.

7.2 Funktioner i "räknare":

Ingen.

8

Alarm setting



8.1

Informationer i Alarm.setting:

Fördröjnings tider av alarm och set-punkt för ledningsförmågemätning (konduktivitet).

8.2

Funktioner i Alarm setting:

Inställning av Fördröjnings tider av alarm och set-punkt för ledningsförmågemätning (konduktivitet i drift.

Ändring av data:

Ändra tider, tryck på ett fält. Ett pop up keyboard syns på skärmen, ett nytt värde skrivs in, avsluta med ENT.

9. Typ av RO-installation



9.1 Information om RO-installation:
RO-Typ och tillval.

9.2 Funktioner i "RO-typ":

Tryck på knappen för resp. utrustning. i fältet till vänster markeras val av objekt.

10. Alarm log:



10.1 Information i Alarm log:

Presentation av uppkomna Larm göres med att trycka på Alarm knapp överst till höger. När ett larm uppkommer startar knappen att blinka. Här presenteras vilket larm med dag och tid. För återställning (reset) av larm, tryck på alarm knappen och larmet försvinner.

10.2 Funktioner i Alarm log:

På vänster sida av bilden finns två knappar, som användes för att skifta upp/ner i bilderna med alarm. I mitt på bilden en knapp, som skiftar till bild med förklaring/åtgärd. På höger sida en knapp till skifte för alarm historik.

11. Alarm historik:

Date	Trig	Message	Ack	Recov

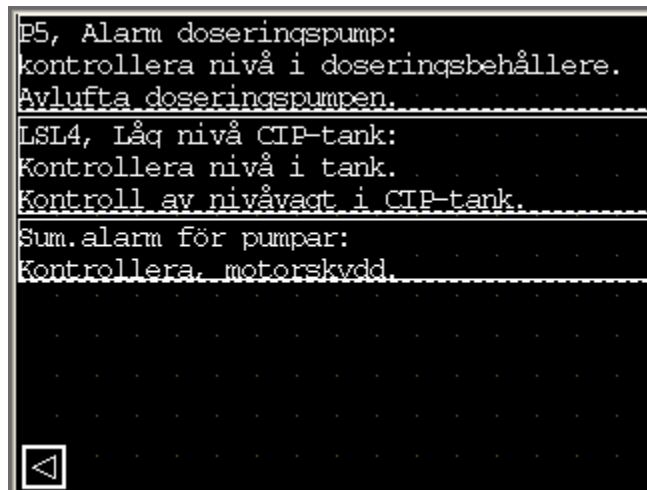
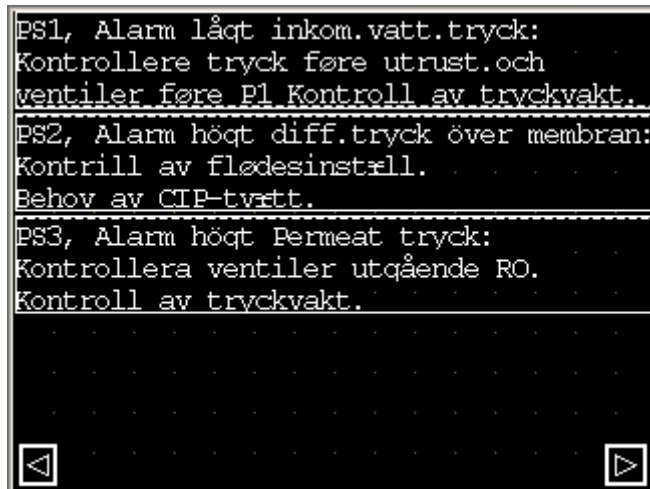
11.1 Information i Alarm historik:

Här lagras 128 larm med datum och klockslag. Efter 128 larm, kommer det senaste att falla bort

11.2 Funktioner i Alarm log:

På vänster sida av bilden finns två knappar, som användes för att skifta upp/ner i bilderna med alarm. På höger sida en knapp till skifte för alarm log.

12. Alarm hjälp:



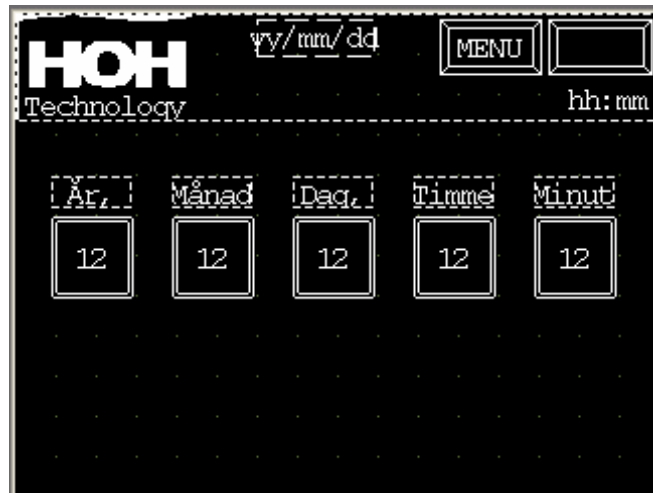
12.1 Information i Alarm hjälp:

Här lämnas förklaring och åtgärd.

12.2 Funktioner i Alarm hjälp:

På vänster sida en knapp till skifte för alarm log.

13. Datum/tid :



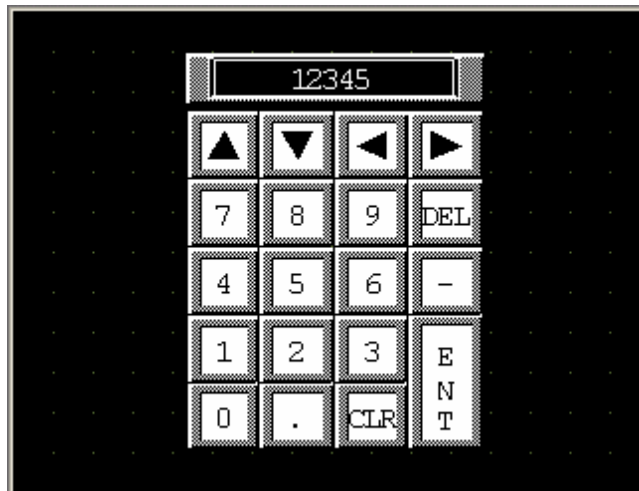
13.1 Information i Datum/tid:

Datum och klockslag på panel.

13.2 Funktioner i Datum/tid :

Datum och klockslag ställs in med tryck på resp knapp, ett nytt värde skrivs in, avsluta med ENT.

14 Inloggning:



- 14.1 Informationer i Inloggning:
Bilden kommer automatiskt om man väljer en skyddad bild.

Vid korrekt inloggning kan önskad bild visas.
Om inloggning ej är gjord inom 10 sek. Skiftar bilden till Meny bild.
- 14.2 Funktioner i inloggning:

Ändring av data:

Ange korrekt inloggning och tryck ENT.
- 14.3 Inloggning:

Upplysning om Inloggningskod, kontakta

HOH Vattenteknik AB
HUVUDKONTOR/HEADOFFICE
Box 9226, Jägershillgatan 18
SE-200 39 MALMÖ, Sweden
Tfn, nat. 040-691 45 00
int. +46 40 691 4500
Tfx. nat. 040-21 20 55
int. +46 40 212 055
E-mail: info@vattenteknik.se