

**Betriebsmanual
zum
Bedienungsfeld
der
RO-2700
Serie**

Inhalt:

1. Menü	3
1.1 Information in Menü :	3
1.2 Funktionen in Menü:	3
2 Drift.....	4
2.1 Information in Betrieb:.....	4
2.2 Funktionen in Bedienung:	4
3 Betrieb. Setting 1.....	5
3.1 Informationen im Betrieb-Setting 1:	5
3.2 Funktionen im Betrieb-Setting 1:.....	5
4 Betrieb. Setting 2.....	6
4.1 Informationen i Betrieb-Setting 2:	6
4.2 Funktionen in Betrieb-Setting 2:.....	6
5. Mimic.	7
5.1 Information in Mimic:.....	7
5.2 Funktionen in "Mimic": Keine.....	7
6. Manuell/Auto Pumpen und Ventile.....	8
6.1 Information in Man/Auto Pumpen und Ventile:	8
6.2 Funktionen in "Man/Auto Pumpen Ventile":.....	8
7 Stundenzähler.....	9
7.1 Information in Stundenzähler:	9
7.2 Funktionen in "Zähler":.....	9
8 Alarm-Einstellung.....	10
8.1 Informationen in Alarmeinstellung:	10
8.2 Funktionen in Alarmeinstellung:.....	10
9. Anlagebauart.....	11
9.1 Information in Anlagebauart:	11
9.2 Funktionen in "Anlagebauart":	11
10. Alarm.	12
10.1 Information in Alarm.	12
10.2 Funktionen in Alarm.	12
11. Alarmlog:.....	13
11.1 Information in Alarmhistorie:	13
11.2 Funktionen in Alarmlog:	13
13. Datum/Uhrzeit :	14
13.1 Information i Datum/Zeit:	14
13.2 Funktionen in Datum/Zeit:	14
14 Passwort:.....	15
14.1 Informationen in Passwort:	15
14.2 Funktionen in Passwort:.....	15
14.3 Passwort:	15

1. Menü



- 1.1 Information in Menü :
- 2 Alle Bildschirme haben Kopfzeilen wo man Datum, Zeit und Anlagebauart überwachen kann.
- 3 Bei Alarm fängt der Alarmtext rechts im Schaltknopf mit langsamer Frequenz zu blinken an

Drücke auf **Alarm**

Auf der Alarmseite werden alle aktiven Alarmer angezeigt.

Drücke auf **MENU**

Zurück zur Übersicht.

Drücke auf **yy/mm/dd**.

um Datum und Zeit einzustellen.

- 1.2 Funktionen in Menü:

Drücke **Betrieb RO** :

Auf der Betriebs-Seite hat man die Möglichkeit die Anlage zu starten und zu stoppen, sowie Spül- und evtl. CIP-Reinigungsprogramm starten.

Drücke **Betrieb setting**:

In Betriebsetting kann man Einstellungen für den Start der RO-Anlage wählen.

(Dieser Bildschirm ist mit Kennwort geschützt (siehe Abschnitt 14.0))

Drücke **Mimid**:

Auf der Mimicseite werden Betriebs- und Ventile/Pumpenstatus angezeigt.

Drücke **Stundenzähler**:

Auf der Stundenzählerseite werden aufsummierende Wassermengen von den Wassermessern gezeigt.

Drücke **Alarm setting**:

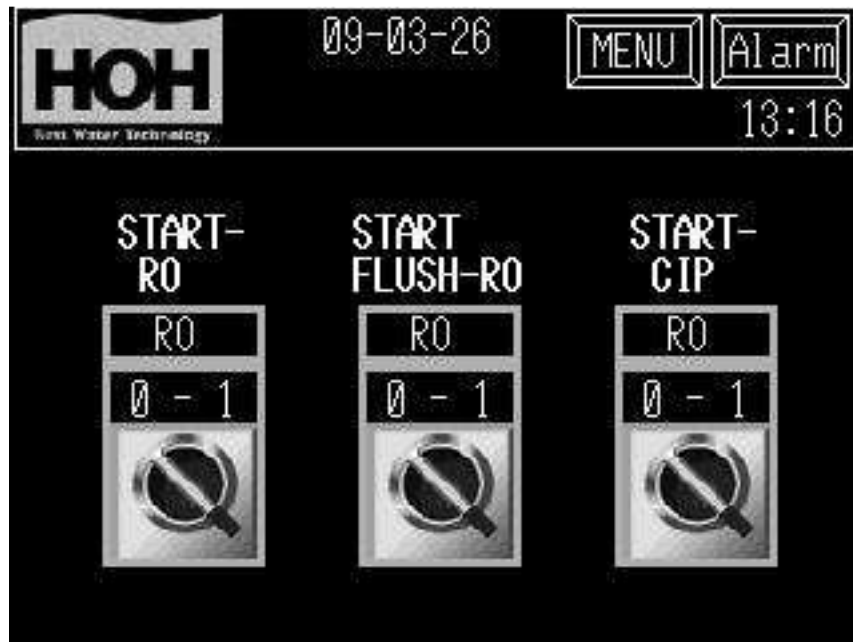
In Alarmsetting können Werte und Verzögerungen der Alarmer gewählt werden.

(Dieser Schirmbild ist mit Kennwort geschützt (siehe Abschnitt 14.0))

Drücke Anlagebauart:

Auf der Anlagebauart-Seite kann die Anlagenbauart, Sprache und Optionen gewählt werden.
(Dieses Schirmbild ist mit Kennwort geschützt (siehe Abschnitt 14.0))

2 Drift



2.1 Information in Betrieb:

Schaltknöpfe für Start, Stopp der Anlage und Start, Stopp manuelle Spülung. Bei eingebauter CIP-Option wird diese Option von hier bedient.
Wenn der Knopf aktiviert ist, kann zwischen off/on geschaltet werden.

2.2 Funktionen in Bedienung:

OFF-ON drücken Start-RO	Für Start/Stopp der Anlage.
OFF-ON drücken Start flush-RO	Für Start/Stopp Spülung der Anlage.
OFF-ON drücken Start-CIP-RO	Für Start/Stopp CIP-Reinigung der Anlage.

3 Betrieb. Setting 1



3.1 Informationen im Betrieb-Setting 1:
Zeiten der Verzögerung beim Anlauf, Ventile und Pumpenbetrieb.

3.2 Funktionen im Betrieb-Setting 1:

Hier kann man Zeiten zur Verzögerung von Start und Stopp der Anlage sowie der Ventile ändern.

Es ist möglich Verzögerungszeiten zum Start der Pumpe(n) sowie zum Öffnen/Schließen der Ventile einzugeben.

Datenänderung:

Um eine Einstellung zu ändern muss auf das entsprechende Feld gedrückt werden. Eine Eingabemaske wird auf dem Bildschirm erscheinen. Hier kann man der neue Wert eingeben und mit ENT bestätigt und gespeichert werden.

(Dieses Schirmbild ist mit Kennwort Level 1 geschützt (siehe Abschnitt 14.0))

4 Betrieb. Setting 2



4.1 Informationen i Betrieb-Setting 2:
Einstellungen für Kalibrieren der Wassermesser und aktuelles Wasserdurchfluss.

4.2 Funktionen in Betrieb-Setting 2:

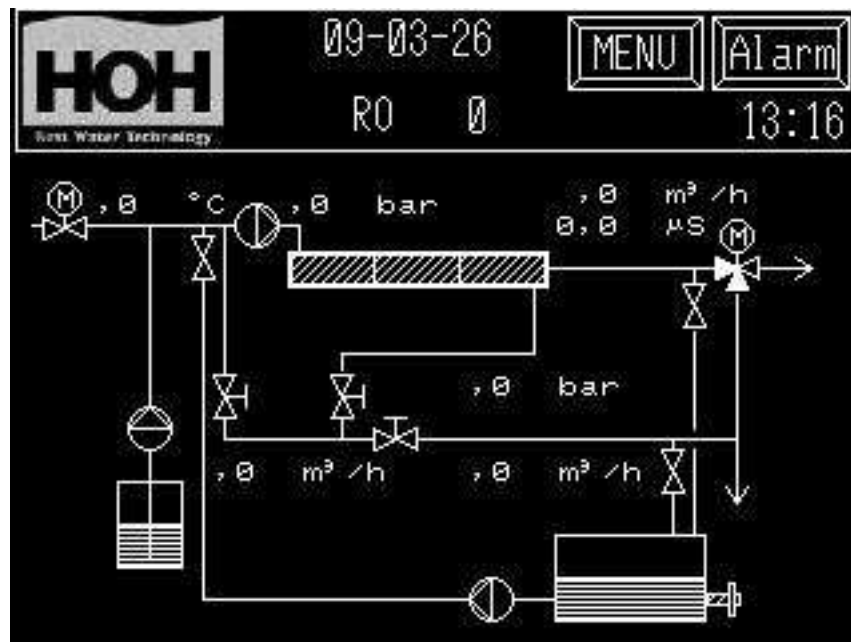
Hier ist es möglich die Einstellungen für Kalibrieren der Wassermesser zu ändern.

Datenänderung:

Um eine Einstellung zu ändern muss auf das entsprechende Feld gedrückt werden. Eine Eingabemaske wird auf dem Bildschirm erscheinen. Hier kann man der neue Wert eingeben und mit ENT bestätigt und gespeichert werden.

(Dieses Schirmbild ist mit Kennwort Level 2 geschützt (siehe Abschnitt 14.0))

5. Mimic.

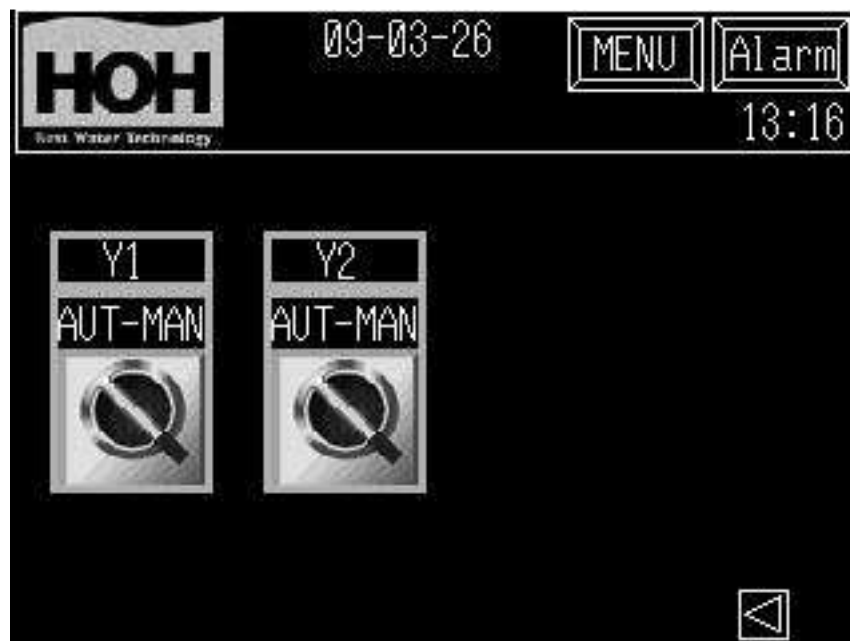
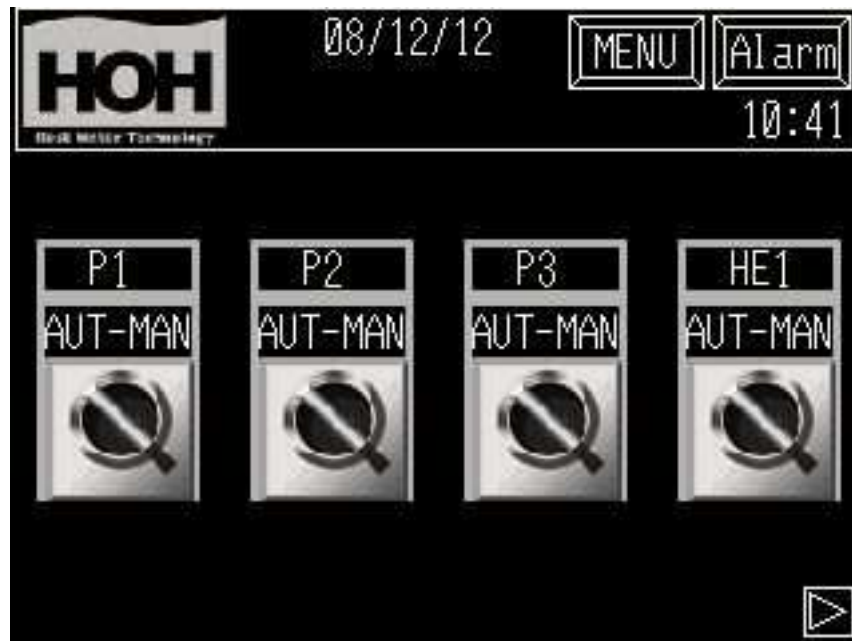


5.1 Information in Mimic:

Messung des Leitwerts, Durchflusstemperatur und Druck (*wenn installiert*).
Betriebsstatus der Anlage
Betriebsstatus der Ventile und Pumpen.
Pumpen wechseln Farbe. (schwarz = gestoppt, weiß = in Betrieb)
Ventile wechseln Farbe. (schwarz = geschlossen, weiß = offen)

5.2 Funktionen in "Mimic": Keine.

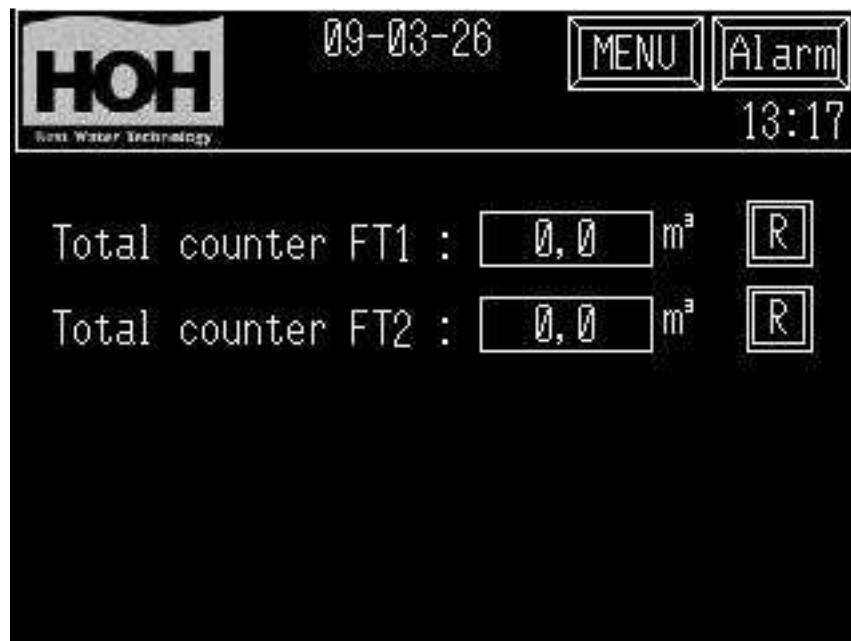
6. Manuell/Auto Pumpen und Ventile



6.1 Information in Man/Auto Pumpen und Ventile:
Status der Einstellung für Pumpen und Ventile.

6.2 Funktionen in " Man/Auto Pumpen Ventile":
Manuell oder Auto Betrieb/Steuerung der Pumpen und Ventile. Wenn man zurück auf Betriebsstellung wechselt, schalten alle Komponenten auf Auto zurück.

7 Stundenzähler



7.1 Information in Stundenzähler:
Anzahl Kupplungen der automatischen Ventile der Anlage.

7.2 Funktionen in "Zähler":

Den Knopf drücken, um den Kupplungszähler des Ventils auf Null zu stellen.

(Diese Funktion ist mit Kennwort Level 1 geschützt (siehe Abs. 14.0))

8 Alarm-Einstellung



- 8.1 Informationen in Alarめinstellung:
Verzögerung der Alarme und eingestellter Wert des Leitwertmessers und Drucks (wenn installiert).
- 8.2 Funktionen in Alarめinstellung:
Einstellung von Zeiten bei Verzögerung der Alarme und des Leitwerts und Drucks im Betrieb.

Datenänderung:

Um eine Einstellung zu ändern muss auf das entsprechende Feld gedrückt werden. Eine Eingabemaske wird auf dem Bildschirm erscheinen. Hier kann man der neue Wert eingeben und mit ENT bestätigt und gespeichert werden.

(Dies Schirmbild ist mit Kennwort Level 1 beschützt (siehe Abs. 14.0)).

9. Anlagebauart



9.1 Information in Anlagebauart:
RO-Type und Wahl von Option.

9.2 Funktionen in "Anlagebauart":

Den Knopf für gewünschte Anlage drücken und die Type Nummer eingeben. Das Feld an der Option drücken, um Optionen zu wählen.

Drücke auf „Sprache“ um die Sprache ins Panel zu ändern.

10. Alarm.



10.1 Information in Alarm.

Dies Bild mit Alarm erscheint oben rechts, wenn man den Alarmknopf drückt. Falls es ein Alarm gegeben hat, startet der Alarmknopf zu blinken. Der Alarm wird mit Datum und Uhrzeit des Ereignisses angezeigt. Wenn der Alarm durch Drücken des Alarmknopfs auf Null gestellt wird, verschwindet der Alarmtext im Display.

10.2 Funktionen in Alarm.

Auf der linken Seite des Bildes gibt es zwei Druckknöpfe, um im Alarmbild zu blättern. Mit den Druckknöpfen in der mittleren Spalte können Erklärungen zum jeweiligen Alarm aufgerufen werden.

Mit dem Druckknopf auf der rechten Seite rufen Sie die Alarmhistorie auf.

Alle aktive Alarman können bei Drück auf dem Alarmknopf rechts nullgestellt werden.

11. Alarmlog:



11.1 Information in Alarmhistorie:

In diesem Menü können die letzten 128 Alarme mit Datum und Uhrzeit des Ereignisses angezeigt werden. Wenn mehr als 128 Alarme entstehen, werden die ältesten Ereignisse gelöscht.

11.2 Funktionen in Alarmlog:

Keine.

13. Datum/Uhrzeit :



13.1 Information i Datum/Zeit:

Datum und Uhrzeit in der Anzeige.

13.2 Funktionen in Datum/Zeit:

Datum und Uhrzeit wird durch Drücken der einzelnen Knöpfe aktiviert und durch Eintasten des neuen Wertes eingestellt
Speicherung durch Drücken von ENT.



14 Passwort:

14.1 Informationen in Passwort:

Das Passwortbild wird automatisch angezeigt, sobald ein passwortbeschütztes Menü aufruft.

Sobald das korrekte Passwort eingegeben wurde, wird das entsprechende Menü angezeigt.
Drücke auf "cancel", um zurück zum Bildschirm zu kehren.

14.2 Funktionen in Passwort:

Dateneingabe:

Korrektes Passwort eingeben und mit ENT bestätigen.

14.3 Passwort:

Das korrekte Passwort kann bei unten genannter Abteilung erfragt werden

HOH Water Technology A/S

Tel.: +45 43600500
Prozessabteilung.